

CAL 2301 – SOSYAL DÜŞÜNCELER TARİHİ

5. Hafta: 20. YY Toplumsal Düşüncesi – I: Rasyonalizm Sorunu

UYARI

- Bu bir dinleyici notudur ve lütfen **ders notu olarak değerlendirmeyiniz.**
- Bu slaytlar, ilgili ders kitabındaki 150 – 175 ve 278- 283 arası sayfaları kapsamaktadır.



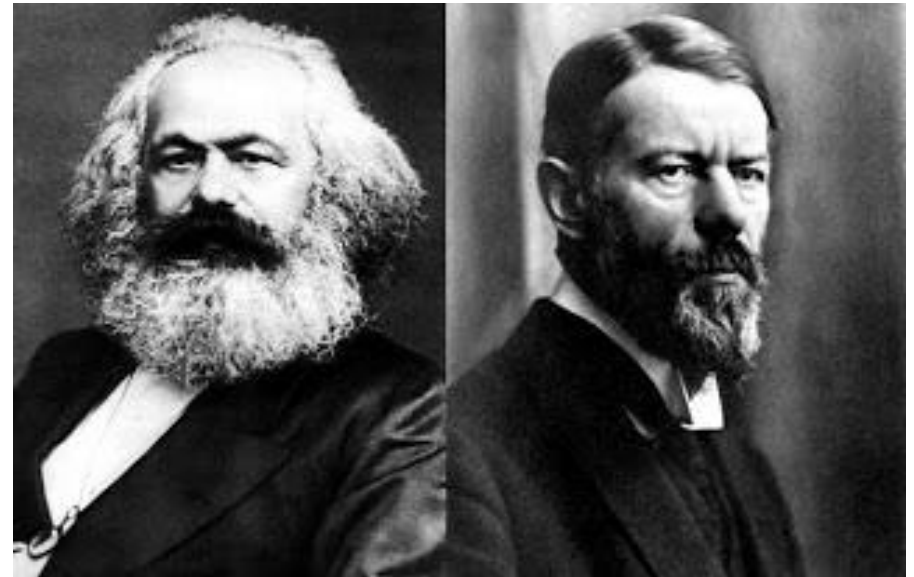
Max Weber

- Weber'in incelemeleri iktisat tarihi, siyasi tarih, politik bilim, dinler tarihi gibi çok geniş bir alanı kapsar.
- Sosyolojisi genel olarak "evrimci pozitivizm" ve "dogmatik Marksizm"e karşı gelişmiştir.



Weber ve Marx

- Weber için, Marksizm deterministik bir ilişkiye dayanır.
- Düşünce tarzları ile ekonomik çıkarlar arasında kesinlikli ve yönlendirici bir bakış açısına sahiptir.



Weber ve Marx

- Ancak sosyal fenomenler, nadiren bu tür kesinlikli biçimler alırlar.
- Bu nedenle Marksizm, bilginin ideoloji halini aldığı tutarsız bir yapıdır.
- Ayrıca insanlık tarihini üretim tarzlarının ve gelişme yasalarının egemenliğine bırakır ve özneleri sadece tarihin pasif nesnelere haline getirir.

Weber ve Marx

- Marksizm ve Pozitivizm, bütün fikirleri dışsal ve maddi güçlerin otomatik refleksleri olarak değerlendirir.
- Bu eğilim, “bilinçli aktör”leri devre dışı bırakır.
- Weber, bütüncül toplumsal kavram yada kurumların insan eylemi sonucunda oluşan “nominalist” bir tarza sahiptir.

Weber'in Toplum Teorisi

- Temel amacı, “ortak eylem”lerle kurulan gerçekliğin karakteristik tekliğini anlatmaktır.
- Nesnel kurumlar, toplumsal eylem ile anlamlı olur.
- **Toplum** = Her birinin eylemi, anlamlı içeriğiyle başkalarının eylemini dikkate alan ve bunu yapılandırdığı için aktörlerin çoğunluğunun davranışını yansıtan toplumsal ilişkilerdir.

Toplumsal Davranış – Anlamlı Eylem

- Her davranış, toplumsal davranış değildir.
- Sadece nesnelere yönelmiş davranış toplumsal davranış değildir.
- İçsel tutumlar, başkalarına yönelmiş halinde toplumsal davranış olur. (örneğin: tek başına yapılan dua, toplumsal değildir. Toplu ibadet toplumsal davranış olabilir).

Toplumsal Davranış – Anlamlı Eylem

- Sadece başkalarına yönelik davranışlar toplumsal niteliğe sahiptir (örneğin iki bisikletlinin çarpışması toplumsal olay değildir. Ancak bu çarpışma kavgaya dönüşürse bu toplumsal olay olur).
- Toplumsal davranış çok sayıda insanın yaptığı bir davranış değildir (örneğin yağmur sırasında sokaktaki insanların şemsiye açması toplumsal davranış değildir).
- **Sosyoloji, “niyet edilmiş anlamlı eylemlere odaklanır”.**

Toplumsal Davranış – Anlamlı Eylem

- İnsan eyleminin öznel olması, önceden öngörülemeyeceği anlamına gelmez.
- Toplumsal eylem, özgün amaçlarını gerçekleştirmeye uygun araçlar seçen özneye bağlıdır.
- **Sosyolojinin görevi, öznenin seçimleri yönlendiren anlam kümesini ve bunlar arası ilişkileri ortaya çıkarmaktır.**

Toplumsal Davranış – Anlamlı Eylem

- Yaklaşımı değer ilişkisine dayanır. Ancak değer biçme değil; değeri anlamaya odaklanır (mesafeli yakınlık).
- Weber'in sosyolojisi, açıklama ile anlamayı birleştirmeye çalışır.
- Toplumsal eylem hem nesnel; hem de öznel.
- Ancak bu “sezgisel anlama” demek değildir. Daha çok eylemin olasılıklarını içerir ve toplumsal eylem asla mekanik bir ilişkide şekillenmez.

Toplumsal Davranış – Anlamlı Eylem

- Daha çok eylemin olasılıklarını içerir ve toplumsal eylem asla mekanik bir ilişkide şekillenmez.
- Bu olasılıklarla eylem 4 temel biçim alabilir:
 1. Amaçla ilgili rasyonel eylem: (örneğin mühendisin köprü inşaatındaki davranışları)
 2. Değerle ilişkili rasyonel eylem: (örneğin gemisi batarken gemisini terk etmeyen kaptan)
 3. Duygusal davranış: (örneğin sinirlenip rakibine tekme atan futbolcu)
 4. Geleneksel davranış: (örneğin bayramda küçüklerin büyüklerinin elini öpmesi)

Toplumsal Davranış – Anlamlı Eylem

- İlk iki eylem türü, daha net şekilde kestirilebilir. Ancak diğerlerinin toplumsal teorinin olmadığı anlamına gelmez.

Toplumsal Davranış – Anlamlı Eylem

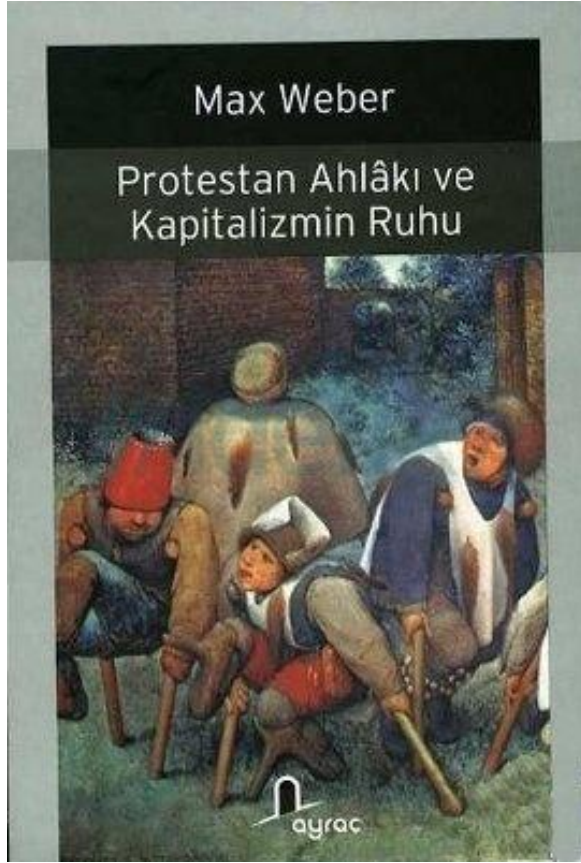
- Hitler, St. Petersburg (Leningrad)'ı neden kuşattı?



Eylem Teorisi – Kapitalizmin Ruhu

- Weber'in eylem teorisi, kapitalist toplumları ele alma biçimiyle kendini gösterir.
- Weber, süreci Marx gibi süreci tarihin bir zorlaması, üretim ilişkilerinin dayattığı bir yeni toplumsallık türü olarak görmez.

Kapitalizmin Ruhu



- Weber için kapitalizmin gelişiminde, asketik – Protestanlığın katkısına odaklanır.
- Bu bakış açısı, bir ölçüde materyal ve kültürel koşullar arasındaki tek yanlılığın bir eleştirisidir.

Kapitalizmin Ruhu

- Weber'e göre kapitalizmi ortaya çıkardığı düşünölen altyapı faktörleri (piyasa, işbölümü, para ekonomisi, büyük ticaret hacimleri) Hindistan ve Çin'de de mevcuttu. Ancak bu faktörlerden rasyonel bir piyasa düzeni yaratan Batı Avrupa oldu.

Kapitalizmin Ruhu

- Bunun temel sebebi söz konusu örneklerde uzmanlaşmış, rasyonel uğraşların ortaya çıkamamasıdır.
- Bu örneklerin hiç birisinde fırsatların piyasa için kullanıldığı ve piyasa beklentisine dönük barışçıl kâr arzusu görülmez.
- Kapitalizm alt yapı faktörlerinden çok, özgür emek, rasyonel üretim organizasyonu, işyerlerinin evden ayrılması ve rasyonel hesaplamaya dayanır.

Kapitalizmin Ruhu



- Ayrıca kapitalizmin Protestan coğrafyada daha hızlı gelişmesinin bir sebebi olmalıydı

Kapitalizmin Ruhu

- Weber'e göre bu, Protestanlığın asketik temeline bağılıydı.
- Protestanlık, Katoliklikten farklı biçimde insanları Tanrı'nın şefkatine sığınan, kaderleri Tanrı tarafından belirlenmiş kullar olarak görmez.
- Aksine insanlar, doğuştan günahkardır ve dünyaya çile çekmeye gönderilmişlerdir.

Kapitalizmin Ruhu

- Bu çilenin sonunda Tanrı'nın şefkati ve cennet garantisi değildir.
- Hangi kulların şefkate mazhar oldukları asla bilinemez.
- Ancak dünyada “inayet (salvation)” fikrine bağlı uygun davranışlar göstermesi, şefkate mazhar olmanın bir göstergesi olabilir.

Kapitalizmin Ruhu

- Bu gösterge, dünyada çekilen çilenin artması ve bunun sonucunda Tanrı'nın inayetinin göstergesi olarak zenginliğin artmasıdır.
- Protestanlar arasındaki Tanrı'nın inayetine kavuşma yarışı hem dünyevi birikimi hem de çalışma etiğinin yerleşmesine ve kabul görmesini sağlamıştır.
- Aynı zamanda bireysel eğilimlerin artmasına neden olmuştur.

Kapitalizmin Ruhu

- Bu davranış kalıbı giderek dünyevi faaliyetlerin, öte dünya için zenginliğin maksimize edilmesini sağlamıştır.
- Rasyonel hesaplar, daha iyi bir dindar olmanın göstergesi haline gelir.
- Protestanlık ve kapitalizm arasındaki bu ilişki “zorunlu olmayan bir bağlantı”dır ve kapitalist gelişmenin tek yönlü ilişkileri ile açıklanmasına alternatif bir bakış açısını yansıtır.

Aklın Demir Kafesi

- Weber için rasyonel kurallar özellikle bürokrasi yoluyla tüm topluma yayılırlar.
- Bürokrasi aşağıdaki özellikleri ile üstün bir organizasyon biçimidir.
 - a. ***Yüksek derecede uzmanlaşma***
 - b. ***Sınırlı alanda yetki ve sorumluluk taşıyan hiyerarşik otorite yapısı***
 - c. ***Örgüt üyeleri arasında kişisel olmayan ilişkiler***
 - d. ***Yetenek ve bilgiye dayanarak memur alma***
 - e. ***Resmi ve özel gelir ile mülkün ayırt edilmesi***

Aklın Demir Kafesi

- Bu üstünlüklerine rağmen, “bürokrasi bir kez kurulduktan sonra, artık kaldırılması mümkün değildir”.
- Bu tür üstünlükler, tüm rasyonel diğer araçlar için geçerlidir (rasyonel birey, rasyonel yönetim vs.)
- Bu bakımdan “araçsal rasyonalite” ile “tözsel rasyonalite” arasında bir ayrım yapar.

Araçsal Aklın Sorunları

- Tözsel rasyonalite, yaşamın nihai değerleri ile idealleri temsil eder ve bunların gerçekleştirilmesine odaklanır.
- Weber'e göre, Batı Modernleşmesine ve Bilimsel gelişmeye neden olan şey, olumladığı "tözsel rasyonalite"dir.

Araçsal Aklın Sorunları

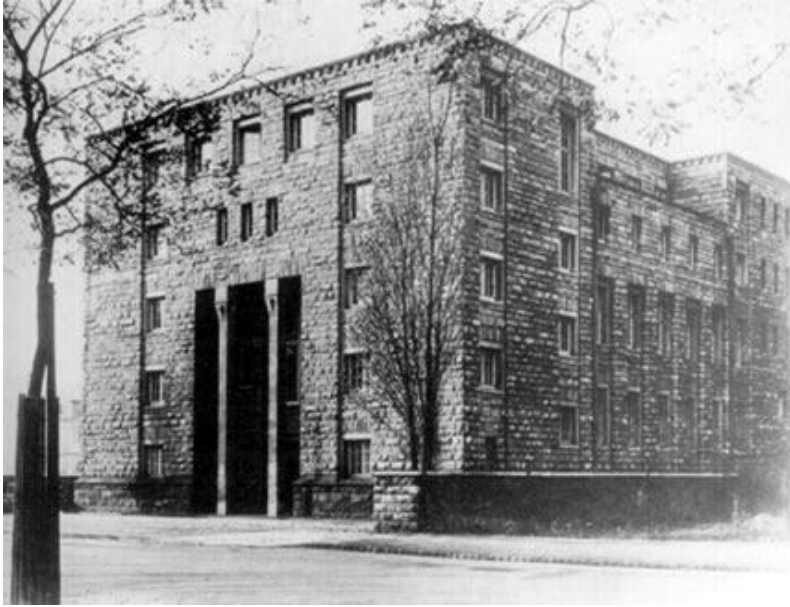
- Buna karşılık, formel / araçsal rasyonalite, herhangi bir amaca ulaşmak için en etkili araçları, nihai sorunları dikkate alınmaksızın aklın katı haliyle kullanılmasını ifade eder.
- Weber, “araçsal rasyonalite”nin bürokrasi gibi kurumlar yoluyla, “aklın demir kafesi”ni kuracağını düşünüyordu ve Batı medeniyetine rasyonelliğin bu tür bir yorumunun hakim olacağı konusunda endişeleri vardı.

Frankfurt Okulu

- Temel amaçları, Marx'ın öğretisinde tahrifata yol açtığına inandıkları ideolojik amaçlardan uzaklaşarak, felsefi ve eleştirel bir yönelim geliştirmektir.
- Temsilcileri, Adorno, Horkheimer ve Marcuse'dir. Adorno etkisi nedeniyle Benjamin'de dahil edilebilir.



Frankfurt Okulu



- İlk Dönem (1923 - 1933): Marksizm ve materyalist tarih kavramına bağlılık
- İkinci Dönem (1933 – 1950): Nazi Almanya'sından kaçıp ABD Columbia Üniversitesi'ne yerleşme. Ekonomik ilgilere felsefeye kayma

Frankfurt Okulu

- Üçüncü Dönem (1950 – 1970): Kültür endüstrisi ve kitle kültürünün eleştirisi yoluyla etkin bir görüş haline gelmiştir.
- Dördüncü Dönem (1970'lerden günümüze): Marksizm'den tamamen uzaklaşma ve etki alanının daralması – Habermas



Frankfurt Okulu – Marksizm Eleştirisi

- Hegelci Marx'a dönüşü savunurlar ve “felsefenin” ideolojinin önünde bir yere sahip olması gerektiğini iddia ederler.
- Çağdaş Marksizm, dogmatik ve kaba determinist bir biçim almıştır.
- Marx'ın tarif ettiği anlamda, altyapı kurumlarının üstyapısal bir form kazanmıştır ve “teknik”in hakimiyetinin yaratacağı olumsuz sonuçlar Marksist görüşlerde neredeyse hiç yer almaz.

Frankfurt Okulu – Marksizm Eleştirisi

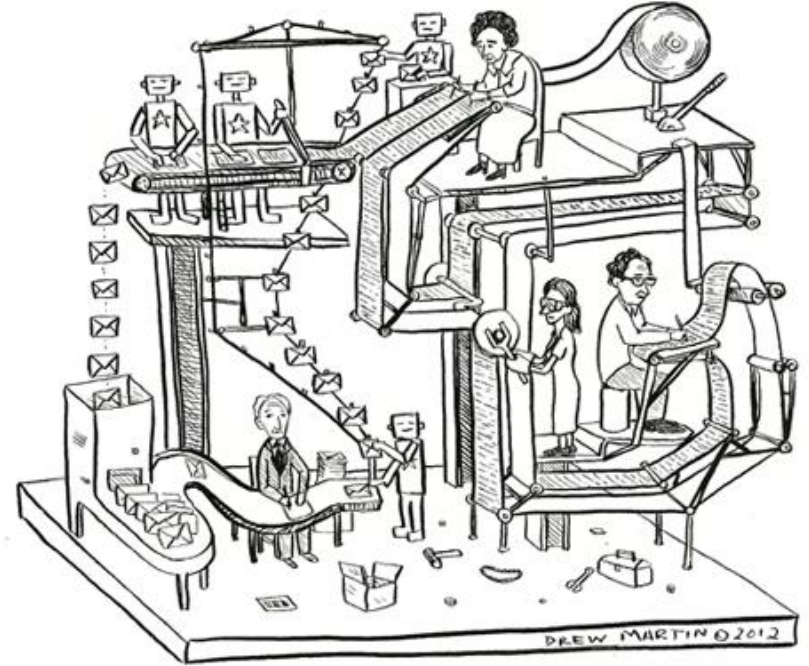
- Marx tarihsel materyalizm tezinde, kapitalist toplumları doğal bir sistem olarak tarif eder.
- Böyle yaparak, Smith'in yaptığı hayatı tekrarlar. Kapitalist toplum biçimleri doğal ve rasyonel olarak değil; ideolojik olarak ortaya çıkan toplumlardır.
- Marksizm bu ilişkiyi görmezden gelerek kapitalist toplumlarının tahakküm pratiklerini “nesnellik” cilasıyla görünmez kılar.
- Dahası, ideolojik Marksizm bu görünmez tahakkümlerden en fazla yararlanan eğilimdir.

Frankfurt Okulu – Marksizm Eleřtirisini

- Politikaya angaje, Marksizm anlayışı ayrıca tarihsel yorumlamalarında ok sayıda hata yapmıřtır.
- Proleteryanın zayıflayacađı iddiası bir yana, refah devleti uygulamaları ile proleterya muhafazakar bir nitelik tařımaya bařlamıřtı.
- Akılcılık ve tekniđe verilen nem nedeniyle brokratik sosyalizm ile kapitalizm arasındaki benzerlikler, farklılıklardan ok daha belirgindir.

Pozitivizm Eleştirisi

- Aydınlanma'nın tüm eğilimlerine benzer olarak Marx katı bir pozitivist yanılığ içerisindedir.



Pozitivizm Eleřtirisi

- Toplumsal dũnyayı, dođal dũnyanın devamı gibi gören niteliđiyle pozitivizm; toplumsal gerçeđi dođal gerçeklik olarak algılar. Bu nedenle toplumsal aktörlerin niyetleri, dođal güçlerin arkasına gizlenir.
- Bu tür bir eğilim, pozitivizmi açıklayıcı bir görüş olmaktan çıkarır. Aksine toplumsal hayatın gerçek aktörlerinin anlaşılmasını engelleyen bir içeriđe sahiptir.

Pozitivizm Eleřtirisi

- Pozitivizm, gerçeđin aslında başka türlü olabileceđi ihtimalini göz ardı eder. Marksist düşünce, pozitivizme saplanarak, “önemli olan toplumu anlamak deđil; deđiřtirmektir”i savunan özüne aykırı hareket etmektedir.
- Pozitivizm, “teknokratik” egemenliđi destekler ve teknokratik egemenlik kapitalist yada deđil tüm yönetim sistemlerinin ortak tahakküm biçimi olur.

Eleştirel Teori

- Frankfurt Okulu, pozitivist biçimlerinin yerine, “eleştirel” bakış açısına odaklanır.
- Hegel’de olduğu gibi “düşünce nesnenin bir kopyası değildir”.
- Sosyal bilimcinin amacı, görünenin altındaki “özü ve gerçeği” ortaya çıkarmaktır.
- Toplumsal ilişkilerde tüm gerçekler, ideolojiler tarafından örtülüdür. Tüm ideolojiler hakikati çarpıtır. Bu bakımdan eleştirel teori, bu çarpıtma biçimlerini ortaya çıkarmaya odaklanır.

Aydınlanma'nın Diyalektiği

- Aydınlanma fikri, bilim ve ilerleme arasında kurduğu bağımlı ilişkiden dolayı mutluluk, özerklik ve demokrasi imkanlarını engellemiş ve “araçsal aklın saltanatı”nı kurmuştur.
- Aydınlanmaya bu tür bir bakış ve araçsal aklın nitelikleri konusundaki karamsarlıklar, Weber'in etkisini gösterir.

Aydınlanma'nın Diyalektiği

- Aydınlanma fikrinin kurduğu bu özdeşlikler, keskin belirsizlikler yaratır.
- Çağdaş toplumların temel sorunu, Marx'ın iddia ettiği gibi kapitalist sisteminin eşitsizlikleri ve adaletsizlikleri değildir.
- Temel sorun, Weber'de olduğu gibi, araçsal aklın yayılımı ile ilgilidir.

Aydınlanma'nın Diyalektiği

- Bu nedenle temel amaç, teknoloji ve akıl eliyle yarattığı “rasyonelleşmenin irrasyonelliğini” teşhis etmektir.
- Makinelerin ve teknolojinin gelişmesi olarak algılanan ilerleme (Marx'ın varsaydığından farklı bir biçimde) insanlığı ve doğayı tahakküm altına alma ve manipüle etmenin yeni araçlarını yaratmıştır.
- İnsanlar sadece üretim normlarını takip etmeye odaklanırlar. Böylece tözsel akıl ve yaratıcılık körelir.

Aydınlanma'nın Diyalektiği

- Teknoloji, meşru egemenliği kaldırmaktan çok korumaktadır.
- Araçsal akılcılık ve teknoloji, giderek daha karmaşık bir tahakküm aracı olmaktadır ve köleliğe yol açmaktadır.
- Sadece Batı Kapitalist dünyada değil, Sovyetler Birliği'nde de bu yolla toplum “uysal” ve “itaatkar” kitleler haline dönüşmüştür.

Aydınlanma'nın Diyalektiği

- Modern toplum, insanların kolaylıkla nüfuz altına alınabildiği, diktatöryel bir kitle toplumdur.
- Yoğun ekonomik ve teknolojik gelişme karşısında insan, ortaya çıkan ürünlerin ve nesnelerin kontrolüne girmiştir.

Kltr Endstrisi

- Arasal aklın ve teknolojinin hakimiyetindeki toplumda, hegemonya biimleri kltrel bir nitelik tařımaktadır.
- Bu bakımdan modern toplumlarda gndelik hayat, aık bir biimde kitle kltryle tanımlanır.
- Ancak Frankfurt Okulu dřnrleri, daha ok “kltr endstri” kavramını kullanır. Zira artık kltr, ticari rnler gibi standartlařmıř ve rasyonelleřmiřtir.

Kltr Endstrisi

- Kltr endstrisi, endoktrinasyon ve toplumsal denetim araları ile dolu hiyerarşik olarak ynetilen bir toplum yaratır.
- Kltr endstrisi, bir metalařmaya dayanmaz. Daha kts sadece meta olarak retilmiř Őeylerin dayatmasıdır.
- Bylece genel geer bir anlayıřın dıřına ıkılamaz ve sanatın var olandan bařkasını grme yetisi, kltr yapıtları karřısında silinir.

Kültür Endüstrisi



- Kültür endüstrisi iki sürece dayanır;
 1. Kültürün standartlaşması ve dağıtım tekniklerinin rasyonelleşmesi
 2. REKLAM

Kültür Endüstrisi – Reklam



- Reklam metinleri, hayatın nasıl yaşanabileceğine dair anlatılar, ortak kimlik nosyonlarına atıflar, insanların nasıl kendilerini görebileceklerine dair albeniler ve ideal insan ilişkilerine örnek olan insan mutluluğu ve tatmin versiyonları sunar.

Kltr Endstrisi

- Kltr endstrisinin mutluluk kaynađı olan haz almayı, kltrel mallara ve belirli bir eđlence anlayıřına hapsetmiřtir.
- Eđlence “avutucu eđlenme”dir.
- Kitlelere tanınan boř zamanı kullanma ve eđlenme biřimleri tamamen daha nceden belirlenmiř tarzları ięerir.

Kültür Endüstrisi – Popüler Kültür

- Yüksek sanat ile düşük sanat arasında “sahte bir uzlaşma” söz konusudur.
- Popüler kültür, halkın gündelik beğenileri ile yüksek sanat arasındaki farkı ifade eden içeriğinden ayrılır.
- Popüler kültür, sınırların sahte biçimde aşılmasıyla kültür endüstrisinin en önemli mecrası haline gelir.



Kltr Endstrisi

- Kitle endstrisinin rol, aydınlanma maskesi altında kitle aldatmacasıdır.

Okuma Önerisi

- Atilla – Demir, Sevim (2009), “Sosyal Bilimlere Eleştirel Bir Bakış: Frankfurt Okulu ve Pozitivizm Eleştirisi”, ***Sakarya Üniversitesi Fen Edebiyat Fakültesi Dergisi***, 11 (1), 59 – 73
- Şan, Mustafa K. & Hira, İ. (2011), “Frankfurt Okulu ve Kültür Endüstrisi Eleştirisi”, ***Politika Dergisi***,
<http://www.politikadergisi.com/kutuphane/frankfurt-okulu-ve-kultur-endustrisi-elestirisi>